



Spécialités : Toutes

Lecteur de carte vitale en Mode PC/SC (personal computer/smart card)

Modifié en septembre 2021



Introduction

La technologie qui gère la communication entre votre ordinateur et votre lecteur sésam vitale (GALSS) évolue.

Une nouvelle norme (**Mode PC/SC**) est mise en place au 2eme trimestre 2021, et permet un accès plus rapide et plus fiable. Le mode PC/SC répond aussi à un meilleur niveau de sécurité et une plus grande compatibilité avec les téléservices (Télétransmission, Ameli Pro, MSSanté, DMP, ...).

Une fois votre logiciel et votre lecteur sésam vitale à jour et paramétré, l'utilisation du lecteur reste inchangée. Le PC/SC agit en arrière-plan sans affecter votre manière d'enregistrer vos patients, de réaliser vos actes isolés, ou encore de sécuriser vos feuilles de soins électroniques.

Pour passer en PS/SC, Il faudra :

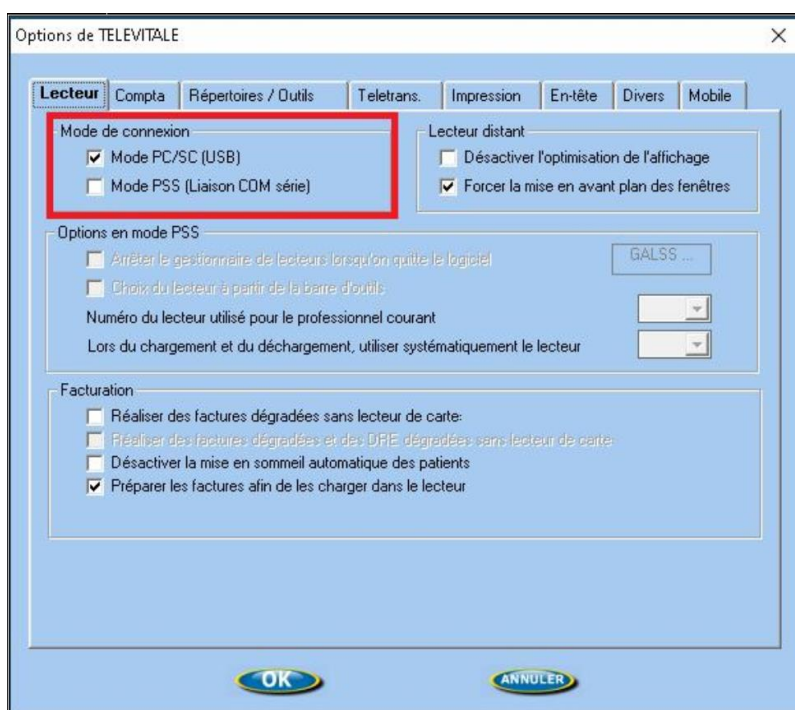
- Une version de Topaze televitale version 451 ou supérieur
- Un lecteur sésam vitale compatible PC/SC avec la dernière mise à jour (liste en annexe)

Comment passer en mode de fonctionnement PC/SC (personal computer/smart card) sur Topaze televitale

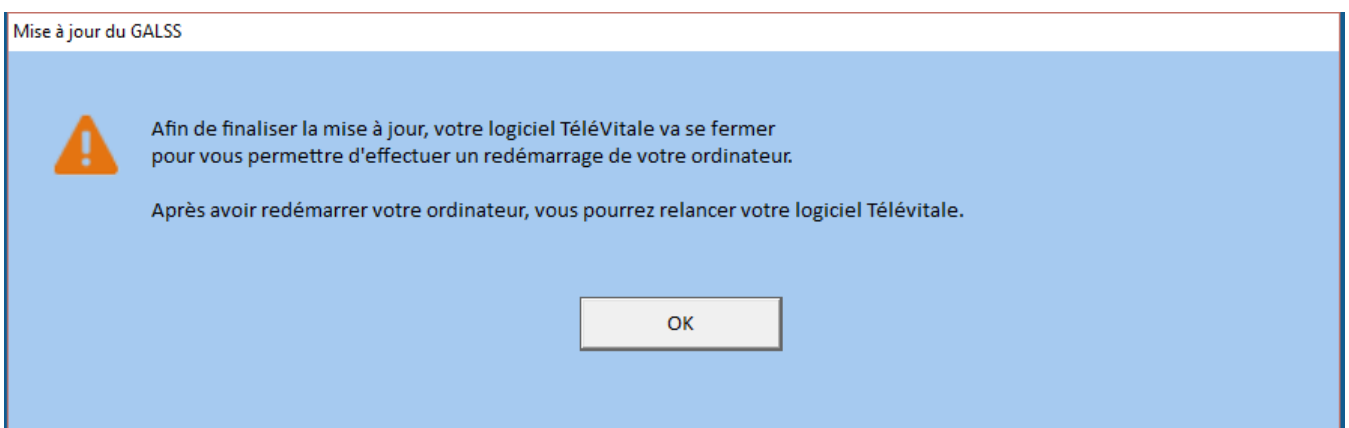
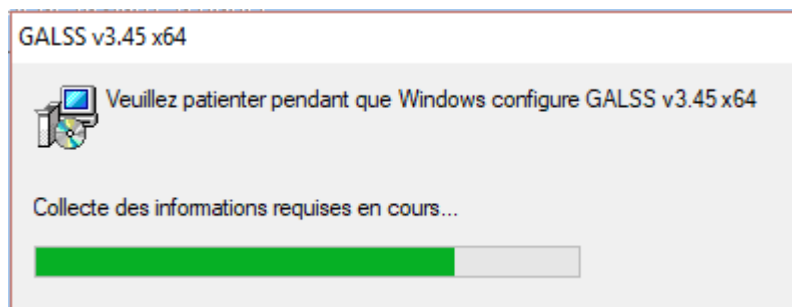
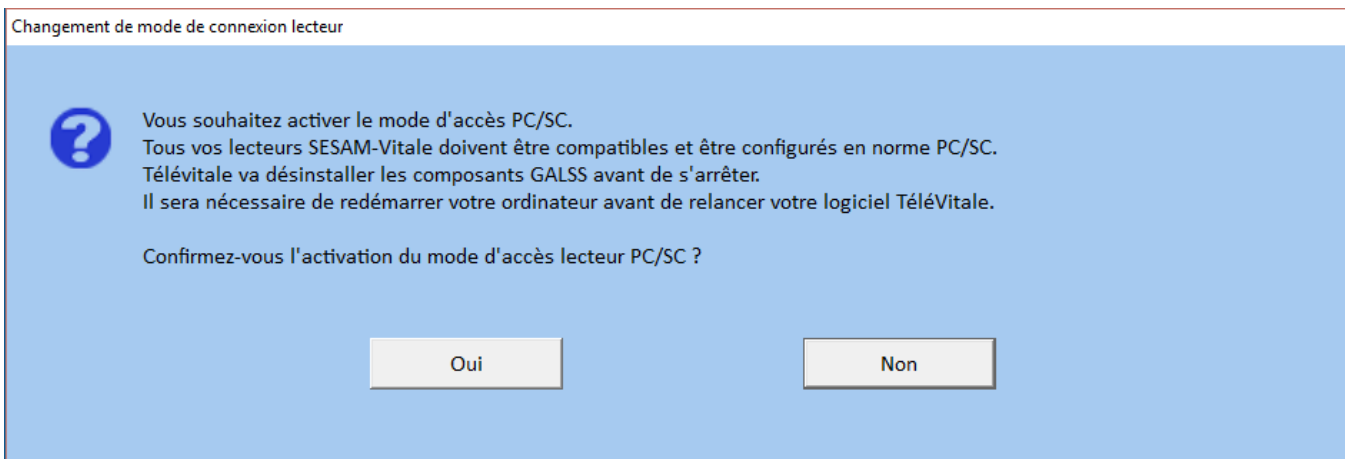
Dans le menu « Outils-Options-Lecteur », choisissez « Mode PC/SC (USB) »

Le paramétrage des lecteurs de cartes a évolué, permettant le choix du protocole d'accès.

Le choix de ce protocole est exclusif, à savoir que tous les lecteurs communiquant avec TELEVITALE doivent adopter le protocole unique choisi.



En choisissant le mode PC/SC, TELEVITALE déclenche une procédure de désinstallation de l'utilitaire GALSS.



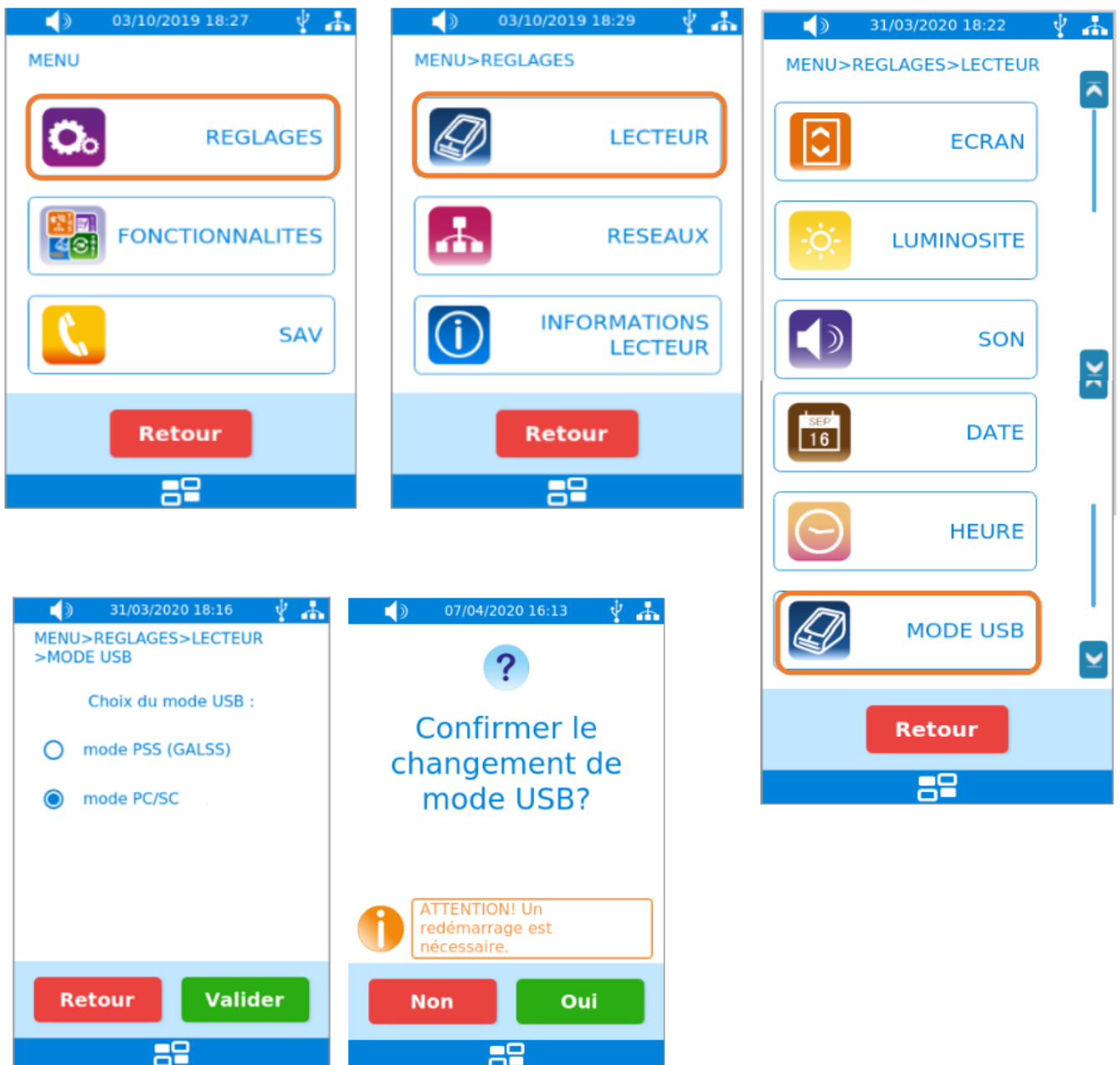
IMPORTANT : il faut maintenant paramétrer votre lecteur sésam vitale en **mode PS/SC**

eS-KAP-Ad, Kap&Go ou Kap&Link



Exemple pour un eS-KAP-Ad, Kap&Go ou Kap&Link de chez Kapelse, la procédure est la suivante :

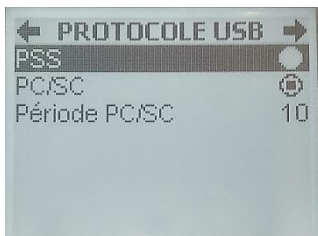
Sur le lecteur directement allez dans Menu-REGLAGES-LECTEUR-MODE USB puis validez, le lecteur va redémarrer.



Vitalact 3S



Le protocole PSS est sélectionné par défaut sur le terminal. Pour changer le mode de communication, il suffit de le configurer dans le menu « Paramètres de l'application » > « Protocole USB ».



Lorsque le protocole PC/SC est choisi, le paramètre période est réglé par défaut à 10s. Il est recommandé de ne pas modifier ce paramètre.

Une fois le changement de protocole validé, le terminal redémarre. Il n'y a pas de redémarrage du terminal si l'utilisateur n'a pas modifié le protocole.

BALADEUR 2 ou SET2 (Ingénico ou Olaqin)



Passage du mode PSS au mode PC/SC

Le passage du mode PSS au mode PC/SC est réalisé via le menu « Paramètres ». Le Bouton (+) du lecteur permet d'accéder au menu déroulant



Après sélection, le terminal redémarre et s'associe à son nouveau driver.



Il est possible de revenir au mode PSS via le même menu.

Lorsque le protocole PC/SC est choisi, le paramètre période est réglé par défaut à 10s. Il est possible de modifier cette valeur dans le même menu (Protocole USB) mais il est recommandé de ne pas changer ce paramètre.

PRIUM-4



Sur le terminal, le mode de communication est choisi dans le menu de l'application EI96 / protocole USB :

Le protocole PSS est sélectionné par défaut.

Lorsque le protocole PC/SC est choisi, le paramètre période est réglé par défaut à 10s. Il est recommandé de ne pas modifier ce paramètre.

Une fois le changement de protocole validé, le terminal redémarre.



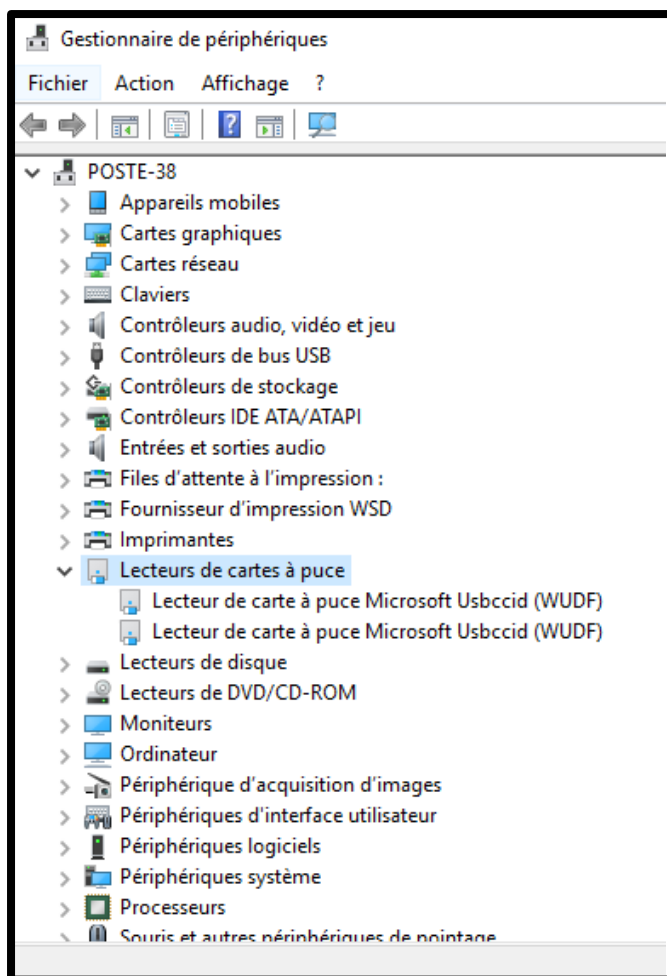
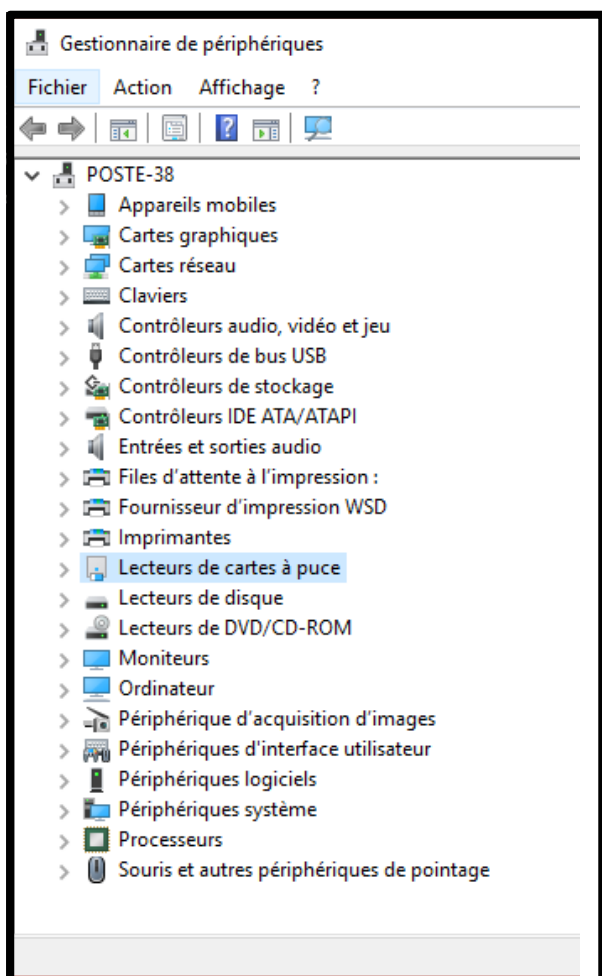
Cela a plusieurs conséquences fonctionnelles au sein du logiciel :

- les fonctions de détection de lecteurs n'existent plus, l'accès aux lecteurs PC/SC étant géré par les API SV et la fonction « cryptolib ».

Le lecteur n'est plus reconnu comme un lecteur : port COM mais comme 2 lecteurs de cartes à puce.

1 lecteur qui gère la CPS

1 lecteur qui gère la carte vitale



Le Vitalact 3S étant un lecteur tri-fente, le gestionnaire de périphériques indiquera 3 lecteurs de cartes à puce.

Il n'est pas possible de gérer plusieurs lecteurs TLA (PC/SC) connectés simultanément sur un poste de travail. La fonction de « choix du lecteur sur la barre d'outils » n'est donc plus disponible

ANNEXE

Liste des dernières versions des applications de lecteurs SESAM-Vitale homologués

Ce tableau permet de savoir si votre lecteur sesam vitale est compatible PC/SC

Tous les lecteurs sous la marque **Ingénico** sont devenus **Olaqin**

Liste des dernières versions d'applications de lecteurs SESAM-Vitale homologués PC/SC										
CDC SESAM-Vitale	Version Référentiel TL/TLA	Equipementier	Produit	Dernière Version	Maintenance version logiciel lecteur	Migration TL et TLA bimode	Disponibilité lecteur à la vente	Statut des versions		
Terminal Lecteur Bimode - TL PSS et PC/SC										
1.40	04.00	OLAQIN	ICT 250	04.04	Oui	Version bimode	Disponible	Versions de référence		
			IHC 610 (SET-2)	04.02	Oui	Version bimode	Disponible			
			IWL 250	04.04	Oui	Version bimode	Disponible			
			IWL 280 (HELIO)	04.04	Oui	Version bimode	Disponible			
			IHC 951 (PRIUM-4)	04.03	Oui	Version bimode	Disponible			
			MOVE/5000 (TETRA)	04.03	Oui	Version bimode	Disponible			
		KAPELSE	KAP&LINK2	04.00	Oui	Version bimode	Disponible			
			KAP&LINK	04.02	Oui	Version bimode	Disponible			
Terminal Lecteur Applicatif - TLA PSS - et conforme au référentiel Terminal Lecteur 03.30										
1.40	03.30	OLAQIN	VITAL'ACT-3S	03.38	Oui	Oui	Indisponible	Versions minimales		
			BALADEUR 2	03.32	Oui	Oui	Indisponible			
			IWL 350 (VEHIS)	03.38	Oui	Oui	Indisponible			
	04.10	OLAQIN	IWL 350 (VEHIS)	04.15	Oui	Oui	Indisponible			
			VITAL'ACT-3S	04.19	Oui	Oui	Indisponible			
			BALADEUR 2	04.10	Oui	Oui	Indisponible			
			KAPELSE	eS-KAP-Ad	04.12	Oui	Oui		Indisponible	
	KAP&GO	04.10		Oui	Oui	Indisponible				
	Terminal Lecteur Applicatif - TLA bimode - et conforme aux référentiels Terminal Lecteur 04.00 et TLA 04.20									
	04.20	OLAQIN	OLAQIN	VITAL'ACT-3S	04.24	Oui	Version bimode		Disponible	Version de référence
BALADEUR 2				04.22	Oui	Version bimode	Disponible			
IWL 350 (VEHIS)				04.20	Oui	Version bimode	Disponible			
KAPELSE		KAP&GO	04.21	Oui	Version bimode	Disponible				
		eS-KAP-Ad	04.22	Oui	Version bimode	Disponible				

<https://www.olaqin.fr/actualite-et-support-de-votre-set-2/>

<https://www.olaqin.fr/actualite-et-support-de-votre-baladeur-2/>

<https://www.olaqin.fr/actualite-et-support-de-votre-prium-4/>

<https://www.olaqin.fr/actualite-et-support-de-votre-vitalact3s/>

