



Spécialités : Toutes

Sauvegarde automatique complète (SQL11)

Rédigé en mai 2019



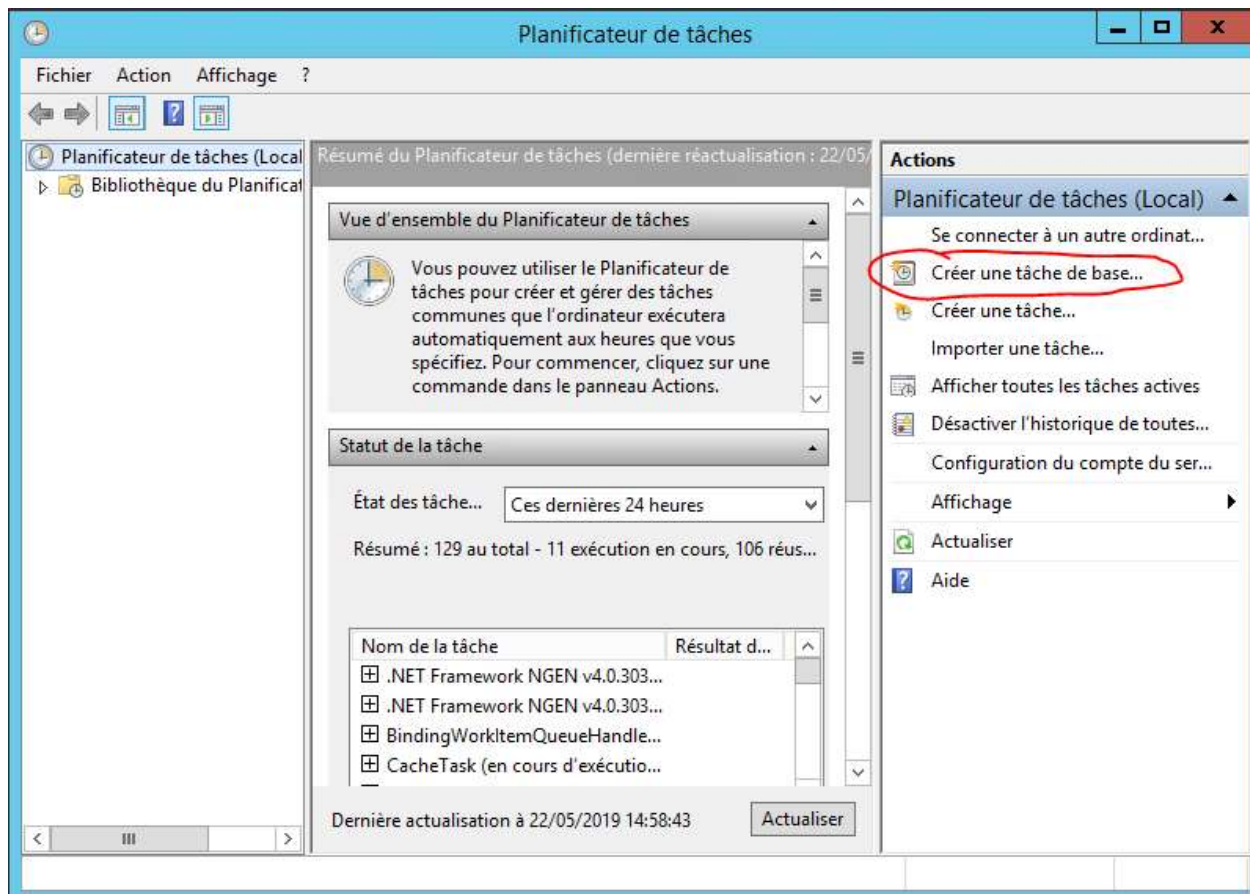
1 - Différentes sauvegardes possibles

Il est possible de sauvegarder l'intégralité du dossier **TELVITAL** ou uniquement les fichiers de la base de données.

Dans cette documentation nous verrons comment programmer une sauvegarde complète en SQL 11.

2 - Sauvegarde Complete en SQL 11 :

- ❖ Transférer le fichier **save_tv_full.bat** dans le dossier **C:\TELVITAL** sur le serveur
- ❖ Créer un dossier de destination pour la sauvegarde (exemple : D:\save_tv)
- ❖ Ouvrir le Planificateur de tâche de Windows et cliquer sur « **Créer une tâche de base...** »



- ❖ Entrer « Sauvegarde_televitale » en Nom et Description
- ❖ *Cliquer sur suivant*
- ❖ Sélectionner « Tous les jours »
- ❖ *Cliquer sur suivant*
- ❖ Sélectionner l'heure de sauvegarde souhaitée
- ❖ *Cliquer sur suivant*
- ❖ Sélectionner « Démarrer un programme »
- ❖ *Cliquer sur suivant*
- ❖ Cliquer sur parcourir et sélectionner le fichier : c:\telvital\sauve_tv_full.bat
- ❖ Entrer les arguments : C:\TELVITAL C:\TELVITAL\sauve_tv.log D:\sauve_tv
 - Note sur les Arguments :
 - PARAMETRE 1 = DOSSIER INSTALLATION TELEVITALE (SANS LE \ FINAL) - EXEMPLE C:\TELVITAL
 - PARAMETRE 2 = NOM COMPLET DU FICHIER LOG - EXEMPLE C:\TRACE.LOG
 - PARAMETRE 3 = CHEMIN CIBLE (SANS LE \ FINAL) - EXEMPLE F:\SAUVE_TV
- ❖ *Cliquer sur suivant*
- ❖ *Cliquer sur Terminer*
- ❖ *Executer la tache manuellement pour vérifier qu'elle fonctionne.*

SAUVE_TV_FULL.BAT

```
REM SAUVEGARDE TELEVITALE - SQLANY 11
REM PARAMETRE 1 = DOSSIER INSTALLATION TELEVITALE (SANS LE \ FINAL) - EXEMPLE
C:\TELVITAL
REM PARAMETRE 2 = NOM COMPLET DU FICHER LOG - EXEMPLE C:\TRACE.LOG
REM PARAMETRE 3 = CHEMIN CIBLE (SANS LE \ FINAL) - EXEMPLE F:\SAUVE_TV

SET SERVEUR_SQL11=televitale_dbr

REM CREATION DU FICHER DE TRACE
rem mettre un seul > pour créer un fichier vierge, >> pour ajouter au fichier.
echo *** Debut Sauvegarde TELEVITALE > "%2"
date /t >> "%2"
time /t >> "%2"

rem *** ajout des exclusions dans c:\telvital\exclusion.txt
Rem les fichiers db et log seront copiés en fin de batch
echo .db > %1\exclusion.txt
echo .log >> %1\exclusion.txt

REM COPIE DE LA BASE DE DONNEES SANS ARRETER LE SERVICE DANS SAUVE_DB
del /Q %1\sauve_db\televita.db
del /Q %1\sauve_db\televita.log
%1\sa11\bin32\DBISQLC.EXE -Q -c "dbn=televitale;uid=dba;pwd=sql;eng=%SERVEUR_SQL11%"
backup database directory '%1\sauve_db'
REM %1\dbbackup.EXE -c "dbn=televitale;uid=dba;pwd=sql;eng=%SERVEUR_SQL9%"
%1\sauve_db
if NOT EXIST %1\sauve_db\televita.db goto ERREUR_ISQL
if NOT EXIST %1\sauve_db\televita.log goto ERREUR_ISQL

REM COPIE LA BASE DE DONNEES DANS SAUVE_DB - ANCIEN EN INDIQUANT LA DATE DANS LE
NOM DU FICHER
md %1\sauve_db\ancien
copy /Y %1\sauve_db\televita.db
%1\sauve_db\ancien\%date:~6,4%%date:~3,2%%date:~0,2%_televita.db
copy /Y %1\sauve_db\televita.log
%1\sauve_db\ancien\%date:~6,4%%date:~3,2%%date:~0,2%_televita.log

REM la commande ci dessous garde uniquement les 6 fichiers les plus récents -> au besoin
changer le skip=6
REM explications : for /F "skip=6" -> parcours le résultat de la commande entre parenthèses
sans traiter les 6 premiers résultats.
```

```
REM dir monrepertoire\*.* /O:-D /B -> /O:-N tri par nom décroissant  
REM /B permet de ne récupérer que le nom du fichier  
REM 6 fichiers = 3xtelevita.db + 3xtelevita.log
```

```
for /F "skip=6" %%A IN ('dir %1\sauve_db\ancien\*.* /O:-N /B') do (del /F/Q  
%1\sauve_db\ancien\%%A)
```

```
echo Sauvegarde des fichiers TELEVITALE en cours... >> "%2"
```

```
REM /E Copie les répertoires et sous-répertoires, y compris les r,pertoires vides.  
REM /Y Supprime la demande de confirmation de remplacement de fichiers de destination  
existants.  
REM /H Copie également les fichiers caches et les fichiers systeme.  
REM /R Remplace les fichiers en lecture seule.  
REM /D : j-m-a Copie les fichiers modifiés ... partir de la date spécifiée. Si aucune date n'est  
donnée, copie uniquement les fichiers dont  
REM l'heure source est plus récente que l'heure de destination.  
REM /C Continuer la copie même si des erreurs se produisent.
```

```
xcopy %1\*.* %3\ /e /y /h /r /d /c /exclude:%1\exclusion.txt >> "%2"
```

```
REM Copie DOPCICA  
copy /Y %1\Outils\dopcica\resource\*.db %3\Outils\dopcica\resource\ >> "%2"
```

```
REM Supprime les anciennes bases sur la sauvegarde  
del /Q %3\SAUVE_DB\ANCIEN\*.db  
del /Q %3\SAUVE_DB\ANCIEN\*.log
```

```
REM Copie l'historique des base de données vers la cible  
echo Sauvegarde des historiques des bases TELEVITALE en cours... >> "%2"  
copy %1\sauve_db\ancien\*.* %3\SAUVE_DB\ANCIEN\ >> "%2"
```

```
REM Copie la base de données  
echo Sauvegarde de la base courante TELEVITALE en cours... >> "%2"  
copy /Y %1\sauve_db\televita.db %3\SAUVE_DB\ >> "%2"  
copy /Y %1\sauve_db\televita.log %3\SAUVE_DB\ >> "%2"
```

```
echo *** FIN Sauvegarde TELEVITALE >> "%2"  
date /t >> "%2"  
time /t >> "%2"  
goto :EOF
```

```
:ERREUR_ISQL  
echo ERREUR LORS DE LA COPIE DE LA BASE DE DONNEES - CONTACTER TELEVITALE >> "%2"
```